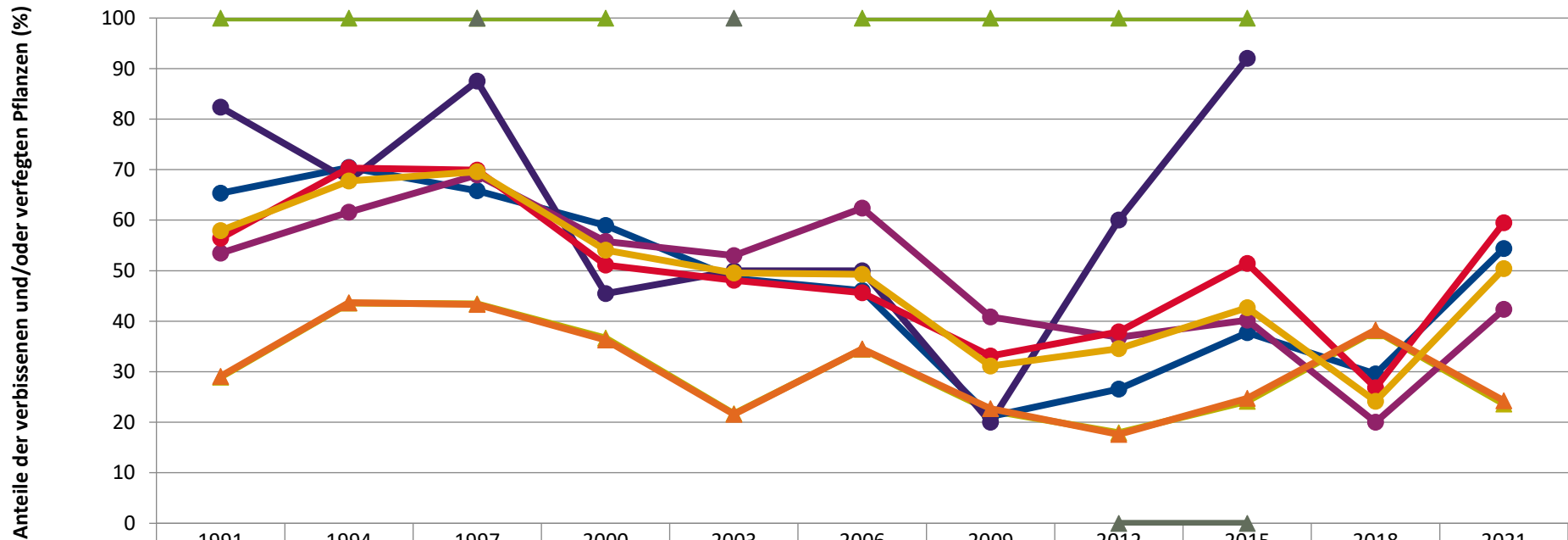


Zeitreihe der Anteile der Pflanzen mit Verbiss und/oder Fegeschäden
Höhenbereich: ab 20 Zentimeter bis zur maximalen Verbisshöhe
Hegegemeinschaft 469 - Frankenwald - Oberland (Landkreis Kulmbach)

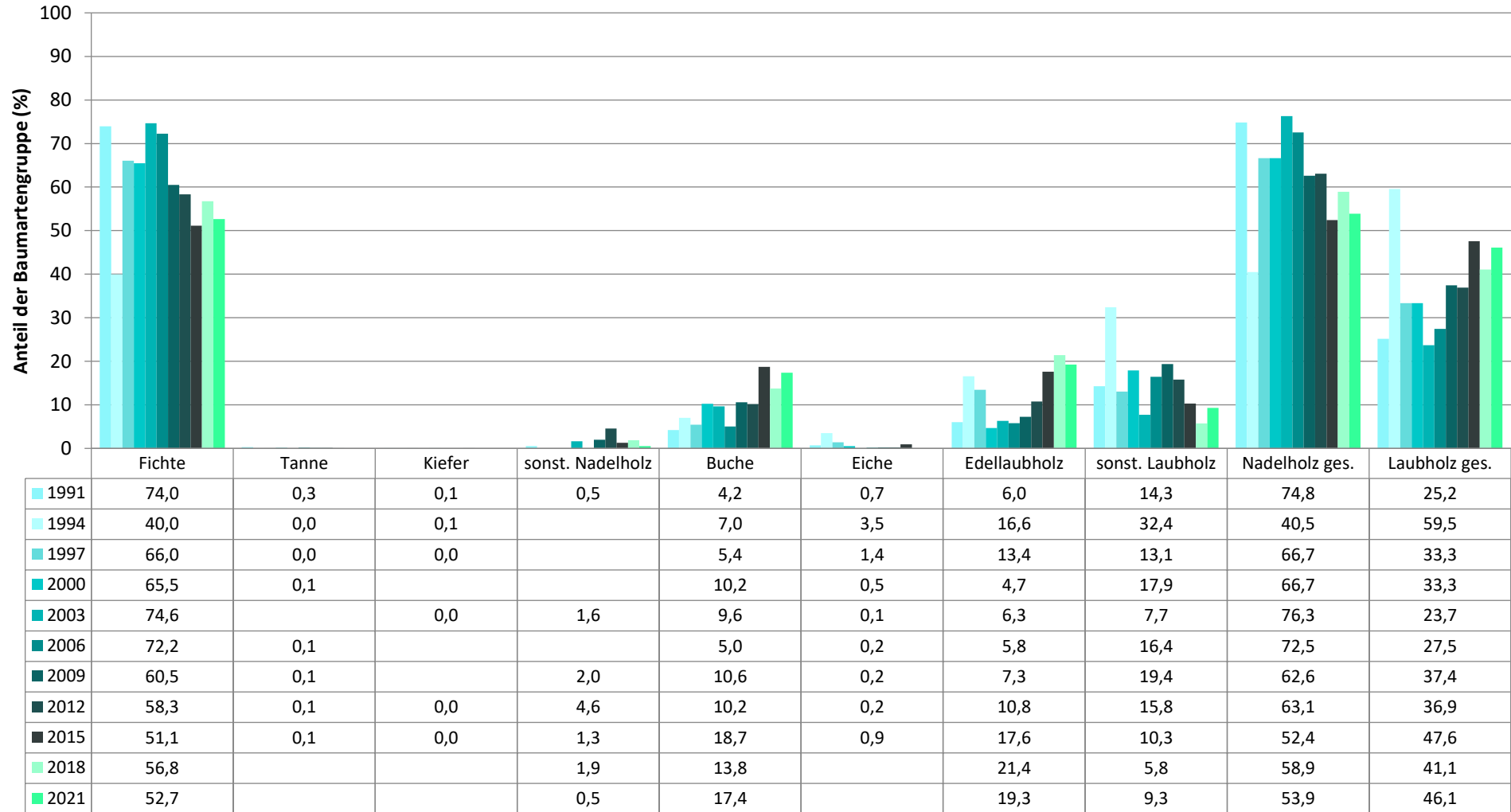


	1991	1994	1997	2000	2003	2006	2009	2012	2015	2018	2021
▲ Fichte	28,9	43,6	43,4	36,7	21,7	34,4	22,3	17,9	24,1	38,1	23,6
▲ Tanne	100,0	100,0	100,0	100,0		100,0	100,0	100,0	100,0		
▲ Kiefer			100,0		100,0			0,0	0,0		
● Buche	65,3	70,4	65,8	58,9	48,5	46,1	21,1	26,6	37,7	29,6	54,4
● Eiche	82,4	67,9	87,5	45,5	50,0	50,0	20,0	60,0	92,0		
● Edellaub.	53,5	61,6	68,9	55,8	53,0	62,4	40,8	36,8	40,2	20,0	42,4
● sonst. Laub.	56,4	70,3	69,9	51,1	48,1	45,6	33,1	37,9	51,4	26,8	59,5
▲ Nadelbäume	29,1	43,7	43,3	36,3	21,6	34,5	22,7	17,6	24,7	38,3	24,2
● Laubbäume	57,9	67,7	69,6	54,1	49,6	49,3	31,1	34,6	42,7	24,2	50,4

Jahr

Zeitreihe der Baumartenanteile der aufgenommenen Verjüngungspflanzen
Höhenbereich: ab 20 Zentimeter Höhe bis zur maximalen Verbisshöhe
Hegegemeinschaft 469 - Frankenwald - Oberland (Landkreis Kulmbach)

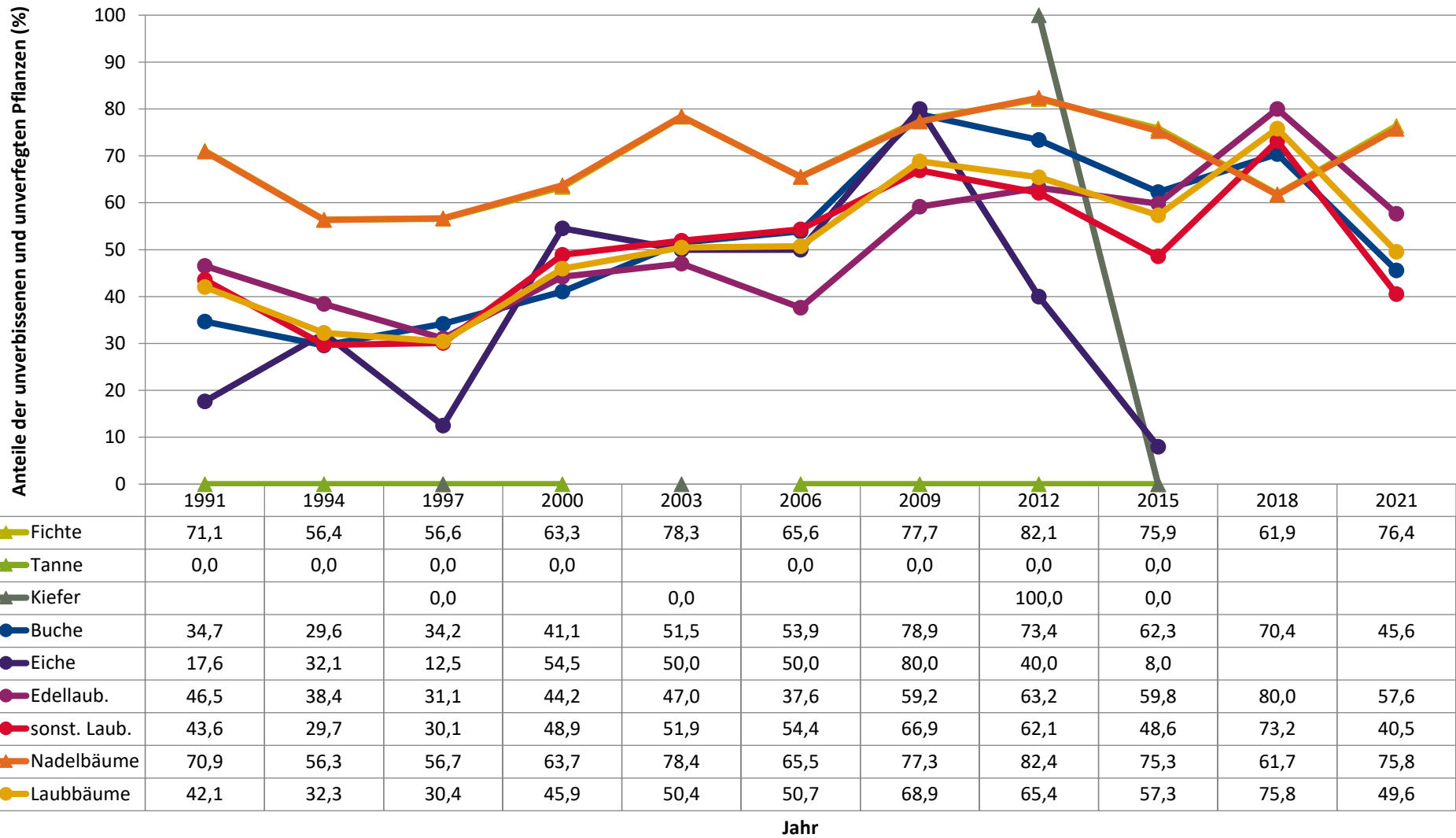
2021



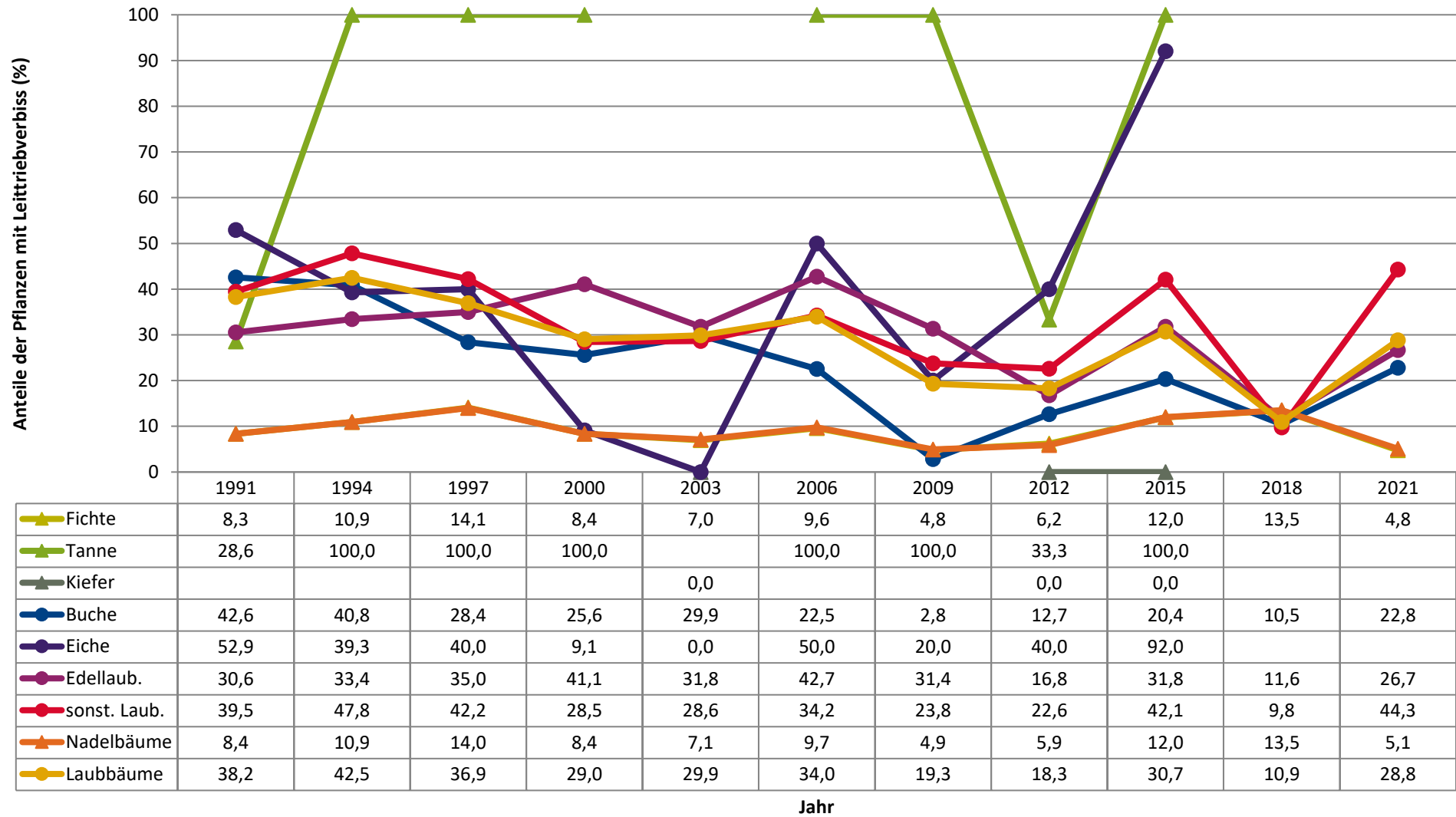
Baumartengruppe

**Zeitreihe der Anteile der Pflanzen ohne Verbiss und ohne Fegeschäden
Höhenbereich: ab 20 Zentimeter bis zur maximalen Verbisshöhe
Hegegemeinschaft 469 - Frankenwald - Oberland (Landkreis Kulmbach)**

2021



Zeitreihe der Anteile der Pflanzen mit Leittriebverbiss
Höhenbereich: ab 20 Zentimeter bis zur maximalen Verbisshöhe
Hegegemeinschaft 469 - Frankenwald - Oberland (Landkreis Kulmbach)



Auswertung der Verjüngungsinventur 2021 für die Hegegemeinschaft 469 - Frankenwald - Oberland (Landkreis Kulmbach)

2021

Anzahl der erfassten Verjüngungsflächen: 39, davon ungeschützt: 34, teilweise geschützt: 0, vollständig geschützt: 5

Verjüngungspflanzen ab 20 Zentimeter Höhe bis zur maximalen Verbisshöhe

Baumartengruppe	Aufgenommene Pflanzen insgesamt		Pflanzen ohne Verbiss und ohne Fegeschaden		Pflanzen mit Verbiss und/oder Fegeschaden		Pflanzen mit Leittriebverbiss		Pflanzen mit Verbiss im oberen Drittel		Pflanzen mit Fegeschaden	
	Anzahl	Anteil (%)	Anzahl	Anteil (%)	Anzahl	Anteil (%)	Anzahl	Anteil (%)	Anzahl	Anteil (%)	Anzahl	Anteil (%)
Fichte	1343	52,7	1026	76,4	317	23,6	64	4,8	317	23,6	0	0
Tanne	13	0,5	4	30,8	9	69,2	2	15,4	9	69,2	0	0
Kiefer	4	0,2	3	75	1	25	1	25	1	25	0	0
Sonst. Nadelholz	14	0,5	8	57,1	6	42,9	3	21,4	6	42,9	0	0
Nadelholz gesamt	1374	53,9	1041	75,8	333	24,2	70	5,1	333	24,2	0	0
Buche	443	17,4	202	45,6	241	54,4	101	22,8	241	54,4	0	0
Eiche	5	0,2	2	40	3	60	2	40	3	60	0	0
Edellaubholz	491	19,3	283	57,6	208	42,4	131	26,7	208	42,4	0	0
Sonst. Laubholz	237	9,3	96	40,5	141	59,5	105	44,3	141	59,5	0	0
Laubholz gesamt	1176	46,1	583	49,6	593	50,4	339	28,8	593	50,4	0	0
Alle Baumarten	2550	100	1624	63,7	926	36,3	409	16	926	36,3	0	0

Verjüngungspflanzen kleiner 20 Zentimeter Höhe

Baumartengruppe	Aufgenommene Pflanzen insgesamt		Pflanzen ohne Verbiss im oberen Drittel		Pflanzen mit Verbiss im oberen Drittel	
	Anzahl	Anteil (%)	Anzahl	Anteil (%)	Anzahl	Anteil (%)
Fichte	216	41,9	188	87	28	13
Tanne	0	0	0	0	0	0
Kiefer	0	0	0	0	0	0
Sonst. Nadelholz	2	0,4	2	100	0	0
Nadelholz gesamt	218	42,3	190	87,2	28	12,8
Buche	36	7	26	72,2	10	27,8
Eiche	6	1,2	6	100	0	0
Edellaubholz	201	39	172	85,6	29	14,4
Sonst. Laubholz	54	10,5	24	44,4	30	55,6
Laubholz gesamt	297	57,7	228	76,8	69	23,2
Alle Baumarten	515	100	418	81,2	97	18,8

Verjüngungspflanzen über Verbisshöhe (Erhebung von Fegeschäden)

Baumartengruppe	Aufgenommene Pflanzen insgesamt		Pflanzen ohne Fegeschaden		Pflanzen mit Fegeschaden	
	Anzahl	Anteil (%)	Anzahl	Anteil (%)	Anzahl	Anteil (%)
Fichte	57	23,4	57	100	0	0
Tanne	0	0	0	0	0	0
Kiefer	1	0,4	1	100	0	0
Sonst. Nadelholz	6	2,5	6	100	0	0
Nadelholz gesamt	64	26,2	64	100	0	0
Buche	83	34	83	100	0	0
Eiche	0	0	0	0	0	0
Edellaubholz	29	11,9	29	100	0	0
Sonst. Laubholz	68	27,9	60	88,2	8	11,8
Laubholz gesamt	180	73,8	172	95,6	8	4,4
Alle Baumarten	244	100	236	96,7	8	3,3